

**Název stavby:** DOMAŽLICE – OBJEKT RADNICE - STAVEBNÍ  
ÚPRAVY KROVŮ A STŘECH

**MÍSTO STAVBY:** NÁM. MÍRU 1, 344 01, DOMAŽLICE

**INVESTOR:** MĚSTO DOMAŽLICE, NÁM. MÍRU 1, 344 01, DOMAŽLICE

### ÚSEK A: VĚŽ RADNICE

## VÝPIS ZÁMEČNICKÝCH A KOVÁŘSKÝCH PRVKŮ

ozn.	popis	množ.
KO/A1	<p>Nové pokrývačské zajišťovací háky kovářsky vyrobené z profilu o průměru 25 mm. Háky jsou umístěny pod vrcholem, „zaháknuty“ za laťování a současně ukotveny do krokví. D+M.</p> <p><b>Materiál:</b> ocel průměr 25 mm, kovářsky opracovaná – dl. 750 mm</p> <p><b>Povrch. úpr.:</b> žárové zinkování +1x základní + 2x vrchní grafitový nátěr černé matné barvy. – viz detailní výkres v PD</p> <p><b>Rozměry:</b> D = 25-750 mm, hmotnost cca 0,7 kg</p>	<b>4 ks</b>
KO/A2	<p>Stávající kovová hrotnice věže. Řešení hrotnice není známo. Předpokládáme osazení kovového trnu + ozdobného oplechování viz KL/A1. Hrotnice je pravděpodobně tvořena plným ocelovým profilem kruhového průřezu D = ~30 mm. Způsob kotvení není znám. Předpoklad vložení do vyvrtaného otvoru ve sloupku v krovu + 2 ocelové zpevňující objímky (KO/A3). Hrotnice se jeví v dobrém stavu. Předpokládaná hmotnost cca 30,0 kg.</p> <p>Hrotnice bude odhalena a posouzena. Předpoklad: Hrotnice bude opatrně demontována, odvezena do dílny a repasována. Prvek bude pozinkován. Následně bude opatřen ochrannými nátěry. Na závěr bude odvezen zpět na stavbu a osazen zpět na své původní místo.</p> <p><b>Povrch. úpr.:</b> zinkování, 2x základní nátěr speciální barvou na nový pozink.</p> <p><b>Rozměry:</b> D = cca 30 mm, dl.: cca 4,5 m, hmotnost cca 50,0 kg</p>	<b>1ks</b>



- KO/A3** Nové zpevnění hrotnice ocelovými objímkami z páskové oceli 40/5 mm. Předpokládaný průměr cca 120 mm. Dodávka + montáž (D+M).  
**Materiál:** ocelový pásek 40/5 mm  
**Povrch. úpr.:** 2x základní nátěr  
**Rozměry:** 40/5 mm, D = cca 140 mm **2 ks**
- Z/A1** Stávající přístřešek sedlového tvaru. Umístěn je nad fixními zvony, cimbály. Přístřešek je tvořen 4 sloupky a konstrukcí z kovových profilů D = 20 mm. Oprava bude provedena na místě. Budou odstraněny stávající nátěry a případná koroze. Následně bude prvek zkontrolován, zajištěn a opatřen ochrannými nátěry.  
**Povrch. úpr.:** 1x základní + 2x vrchní nátěr (odstín šedá RAL 7042, NCS 3502-B). Odstín vybere architekt s pracovníky památkové péče na základě vzorníku výrobce a vzorků provedených dodavatelem.  
**Rozměry:** 600/600 mm **1 ks**
- Z/A2** Stávající fixní zvon, cimbál - větší.  
Stávající fixní zvon 1 odbíjení věžních hodin umístěný nad vikýřem věže. Průměr cca 400 mm, neměřeno. Mechanismus odbíjení viz Z/A4. Zvon bude zrevidován odbornou firmou. Především bude provedena kontrola uchycení. Opravy dle potřeby. Zvon bude očištěn.  
**Materiál:** zvonovina  
**Rozměry:** D = cca 400 mm, m = cca 50,0 kg



### Z/A3

Stávající fixní zvon, cimbál - menší.

Stávající fixní zvon 1 odbíjení věžních hodin umístěný nad vikýřem věže. Průměr cca 400 mm, neměřeno. Mechanismus odbíjení viz Z/A4. Zvon bude zrevidován odbornou firmou. Především bude provedena kontrola uchycení. Opravy dle potřeby. Zvon bude očištěn.

**Materiál:** zvonovina

**Rozměry:** D = cca 300 mm, m = cca 30,0 kg

Foto viz Z/A3

### Z/A4

Stávající hodinový stroj, kompletní systém. Stávající hodinový stroj je původní, mechanický, funkční. Součástí je lankový systém s kladkami a závažími. Hodinový stroj ovládá dvojici věžních hodin a odbíjení na cimbálech umístěných nad severním vikýřem věže. Pohon ruček je zajištěn soustavou kovových os, spojek, kloubů, rozvaděče a převodovkou. Ciferníky jsou skleněné a ručky jsou kovové. Plocha ciferníku je průhledná, čísla bílá. Systém odbíjení je mechanický, táhlový. Veden je prostorem věže. Na střeše severního vikýře jsou umístěny fixní zvony, cimbály (Z/A2 a A3). Odbíjení bude zachováno. Opravy dle potřeby. V rámci prací bude oslovena odborná firma, která provede prohlídku a zpracuje záměr opravy kompletního systému a všech prvků věžních hodin včetně rozpočtu. Záměr bude předložen k odsouhlasení investorovi a pracovníkům památkové péče. Vypracování záměru je součástí prací. Cílem prací je zachování stávajícího mechanismu, provedení nezbytných úprav, vyčištění a promazání mechanismu. Zachování původních funkčních věžních hodin v současném řešení. Ciferníky viz výpis ostatních prvků PSV.

**Rozměry:**

**1 kompl.**



- Z/A5** Stávající kovový pásek 45/5 mm v prostoru krovu věže. Pásek zajišťuje spojení prvků krovu. Zajištěno vruty. Revize prvku. Svorníky očistit, odrezovat, dotáhnout a natřít základním nátěrem. Předpoklad celkem cca 28 ks.  
**Povrch. úpr.:** 2 x nátěr základní syntetickou barvou  
**Rozměry:** 45/5 mm, DL.: ~600. **28 ks**
- Z/A6** Stávající kovový pásek 45/5 mm v prostoru krovu věže. Pásek zajišťuje spojení prvků krovu. Zajištěno vruty. Revize prvku. Svorníky očistit, odrezovat, dotáhnout a natřít základním nátěrem. Předpoklad celkem cca 16 ks.  
**Povrch. úpr.:** 2 x nátěr základní syntetickou barvou  
**Rozměry:** 45/5 mm, DL.: ~300. **16 ks**
- Z/A7** Stávající kovový pásek 45/5 mm zajišťující vzpěry věže. Pásek tvoří objímku. Zajištěno vruty. Revize prvku. Svorníky očistit, odrezovat, dotáhnout a natřít základním nátěrem. Předpoklad celkem cca 1 ks.  
**Povrch. úpr.:** 2 x nátěr základní syntetickou barvou



**Rozměry:** 45/5 mm, DL.: ~1200.

**1 ks**

**Z/A8** Stávající kovové svorníky konstrukce krovu. Prvek je tvořen atypickou hlavou 40/40/15 mm + závitovou tyčí D = 20 mm + atypickou maticí 50/50/15 mm. Revize prvku. Svorníky očistit, odrezovat, dotáhnout a natřít základním nátěrem. Předpoklad celkem cca 80 ks.

**Povrch. úpr.:** 2 x nátěr základní syntetickou barvou

**Rozměry:** D = 20 mm + matice.

**80 ks**

**Z/A9** Stávající kovové tesařské kramle. Předpoklad celkem cca 50 ks. Kramle odrezovat a natřít základním nátěrem.

**Povrch. úpr.:** 2 x nátěr základní syntetickou barvou

**Rozměry:** 300x12 mm. Hmotnost do cca 0,5 kg

**10 ks**

**Z/A10** Stávající typové kovové držáky antén. 2x dočasná demontáž, provizorní montáž + finální montáž. Držáky budou demontovány, po demontáži oken budou provizorně osazeny a následně opět demontovány a finálně osazeny zpět.

**Povrch. úpr.:** stávající

**Rozměry:**

**8 ks**

**Z/A10** Nové svorníky M16 - závitovaná tyč M 16P +2 podložky ø 50/5 + 2 matice M16P + 1x ocelový zazubený hmoždík ø 75 mm. D+M.

**Povrch. úpr.:** 2 x nástřik základní syntetickou barvou

**Rozměry:** M16P – 250 mm

**48 ks**

**Z/A11** Nové svorníky M20 - závitovaná tyč M 20P +2 podložky ø 80/8 + 2 matice M20P + 1x ocelový zazubený hmoždík ø 90 mm. D+M.

**Povrch. úpr.:** 2 x nástřik základní syntetickou barvou

**Rozměry:** M20P – 330 mm

**42 ks**

**Z/A12** Informační tabule o stavbě v průběhu stavby. Banner z potištěné plachty s kovovými oky, cca 3,0/2,0 m s informacemi o akci:

Název stavby, investor, dodavatel, projektant, popř. další dle požadavku investora.

**Materiál:** plachta 350 g/m<sup>2</sup> s kovovými oky

**Rozměry:** 3,0/2,0 m

**1 ks**

**Z/A17** Hrotový ochranný systém proti holubům. Základní pásek z UV polykarbonátu s nerez pružnými hroty – kopírující tvar římsy, tmelené transparentním tmelem, typ H111, 1 řada - účinná šíře systému 50-100 mm, dl. hrotů 108 mm, 25 hrotů na bm.

**Rozměry:** dl. 4x 2,5 = celk. dl.: 10,0 bm

**10,0 bm**

**Pozn.: před zahájením prací bude oslovena odborná firma pro provedení návrhu opatření.**

**Z/A18** Hrotový ochranný systém proti holubům. Základní pásek z UV polykarbonátu s nerez pružnými hroty – kopírující tvar římsy, tmelené transparentním tmelem, typ H112, 1 řada - účinná šíře systému 70 mm, dl. hrotů 108 mm, 50 hrotů na bm.

**Rozměry:** dl. 4x 3,5 + 2x3,0 = celk. dl.: 20,0 bm

**20,0 bm**

**Pozn.: před zahájením prací bude oslovena odborná firma pro provedení návrhu opatření.**

**Z/A19**

Hrotový ochranný systém proti holubům. Základní pásek z UV polykarbonátu s nerez pružnými hroty – kopírující tvar římsy, tmelené transparentním tmelem, typ H112, 1 řada - účinná šíře systému 180 mm, dl. hrotů 108 mm, 75 hrotů na bm.

**Rozměry:** dl.  $8 \times 7,5 + 8 \times 1,5 + 8 \times 7,5 =$  celk. dl.: 132,0 bm

**132,0 bm**

**Pozn.: před zahájením prací bude oslovena odborná firma pro provedení návrhu opatření.**

## ÚSEK B: SEVERNÍ PRŮČELÍ RADNICE

### VÝPIS ZÁMEČNICKÝCH A KOVÁŘSKÝCH PRVKŮ

ozn.	popis	množ.
KO/B1	<p>Ozdobná mříž na vrcholu střechy umístěná mezi dvojicí hrotnic. Mříž je tvořena 7 sloupky kotvenými do střechy, dvojicí pásků uchycených do hrotnice a šesti mezilehlými sloupky. Na tuto konstrukci pak navazují kovářsky provedené ozdoby výplně tvořené imitacemi listů, spirálami a kovářsky provedenými květy. Mříž vykazuje lokální defekty, malé části chybí. Mříž je stabilní.</p> <p>V rámci prací bude mříž zdokumentována, především ukotvení. Následně bude demontována a odvezena do dílny. Na opravu mříže bude zpracován záměr, který bude předložen investorovi, pracovníkům památkové péče a projektantovi ke schválení. Mříž bude repasována a dle potřeby doplněna. Na úvod bude očištěna. Stávající spoje budou překontrolovány a zajištěny. Doplnění bude provedeno modelovým způsobem dle dochovaných úseků mříže. Opravy budou provedeny kovářským způsobem. Na závěr bude mříž pozinkována a opatřena ochrannými nátěry. Následovat bude montáž na původní místo.</p> <p><b>Povrch. úpr.:</b> zinkování, 1x základní + 2x vrchní nátěr (odstín cihlově červená RAL 8023, NCS 3060-Y50R). Odstín vybere architekt na základě vzorníku výrobce a vzorků.</p> <p><b>Rozměry:</b> 6200/1800 mm, předpokládaná hmotnost celkem do cca 100,0 kg</p>	1 ks



KO/B2	<p>Stávající kovová hrotnice nároží střechy. Řešení hrotnice není známo. Předpokládáme osazení kovového trnu + ozdobného oplechování viz KL/B1. Hrotnice je pravděpodobně tvořena plným ocelovým profilem kruhového průřezu <math>D = \sim 30</math> mm. Způsob kotvení není znám. Předpoklad vložení do vyvrtaného otvoru ve sloupku v krovu + 2 ocelové zpevňující objímky (KO/A3). Hrotnice se jeví v dobrém stavu. Předpokládaná hmotnost cca 30,0 kg.</p> <p>Hrotnice bude odhalena a posouzena. Předpoklad: Hrotnice bude opatrně demontována, odvezena do dílny a repasována. Prvek bude pozinkován. Následně bude opatřen ochrannými nátěry. Na závěr bude odvezen zpět na stavbu a osazen zpět na své původní místo.</p> <p><b>Povrch. úpr.:</b> zinkování, 2x základní nátěr speciální barvou na nový pozink.</p> <p><b>Rozměry:</b> <math>D =</math> cca 30 mm, <math>dl.:</math> cca 4,5 m, hmotnost cca 50,0 kg</p>	5 ks
-------	--	------



### KO/B3

Ozdobná mříž balkónových dveří v průčelí. Mříž je osazena do ostění dveří. Kovářsky provedená. Vodorovné pásky a madlo ukotveny do stěn. Na tuto konstrukci pak navazují kovářsky provedené ozdoby výplně tvořené imitacemi listů, spirálami a kovářsky provedenými květy. Mříž vykazuje lokální defekty, malé části chybí. Mříž je stabilní.

V rámci prací bude mříž zdokumentována, především ukotvení. Následně bude demontována a odvezena do dílny. Na opravu mříže bude zpracován záměr, který bude předložen investorovi, pracovníkům památkové péče a projektantovi ke schválení. Mříž bude repasována a dle potřeby doplněna. Na úvod bude očištěna. Stávající spoje budou překontrolovány a zajištěny. Doplnění bude provedeno modelovým způsobem dle dochovaných úseků mříže. Opravy budou provedeny kovářským způsobem. Na závěr bude mříž pozinkována a opatřena ochrannými nátěry. Následovat bude montáž na původní místo.

**Povrch. úpr.:** zinkování, 1x základní + 2x vrchní nátěr (odstín cihlově červená RAL 8023, NCS 3060-Y50R). Odstín vybere architekt na základě vzorníku výrobce a vzorků.

**Rozměry:** ~1200/700 mm, předpokládaná hmotnost celkem do cca 40,0 kg

**1 ks**





**KO/B4**

Nové pokrývačské zajišťovací háky kovářsky vyrobené z profilu o průměru 25 mm. Háky jsou umístěny pod vrcholem, „zaháknuty“ za laťování a současně ukotveny do krokví. D+M.

**Materiál:** ocel průměr 25 mm, kovářsky opracovaná – dl. 750 mm

**Povrch. úpr.:** žárové zinkování +1x základní + 2x vrchní grafitový nátěr černé matné barvy. – viz detailní výkres v PD

**Rozměry:** D = 25-750 mm, hmotnost cca 0,7 kg

**5 ks**

**Z/B1**

Stávající kotvení pozednice. Kovový pásek 45/12 mm. Kotva je zaháknuta za pozednici. Následně je vedena šikmo k vaznému trámu, do kterého je ukotvena. Zajištěno vruty. Revize prvku. Prvek očistit, odrezovat, dotáhnout a natřít základním nátěrem. Celkem 7 ks.

**Povrch. úpr.:** 2 x nátěr základní syntetickou barvou

**Rozměry:** 45/12 mm, DL.: ~2500.

**7 ks**



**Z/B2**

Stávající kotvení sloupku krovu do štítové stěny. Kovový pásek 45/10 mm. Kotva je ukotvena k vaznici a do přilehlého štítu. Zajištěno vruty. Revize prvku. Prvek očistit, odrezovat, dotáhnout a natřít základním nátěrem. Celkem 2 ks.

**Povrch. úpr.:** 2 x nátěr základní syntetickou barvou

**Rozměry:** 45/10 mm, DL.: ~750.

**2 ks**



**Z/B3**

Stávající kotvení sloupku do vazného trámu. Kovový pásek 45/10 mm. Kotva ve tvaru U je přisazena k boku sloupku a objímá vazný trám. Zajištěno vruty. Revize prvku. Prvek očistit, odrezovat, dotáhnout a natřít základním nátěrem. Celkem 7 ks.

**Povrch. úpr.:** 2 x nátěr základní syntetickou barvou

**Rozměry:** 45/10 mm, DL.: ~1500.

**7 ks**

**Z/B4** Stávající kovové svorníky konstrukce krovu. Prvek je tvořen atypickou hlavou 40/40/15 mm + závitovou tyčí D = 20 mm + atypickou maticí 50/50/15 mm. Revize prvku. Svorníky očistit, odrezovat, dotáhnout a natřít základním nátěrem. Předpoklad celkem cca 70 ks.

**Povrch. úpr.:** 2 x nátěr základní syntetickou barvou

**Rozměry:** D = 20 mm + matice.

**70 ks**



**Z/B5** Stávající kovové tesařské kramle. Předpoklad celkem cca 50 ks. Kramle odrezovat a natřít základním nátěrem.

**Povrch. úpr.:** 2 x nátěr základní syntetickou barvou

**Rozměry:** 300x12 mm. Hmotnost do cca 0,5 kg

**10 ks**

**Z/B6** Kovová konstrukce atypického nástřešního žlabu KL/B12. Konstrukce není známa – uveden předpoklad. Konstrukce vynáší klempířské prvky žlabu. Tvořena je svařovanými ocelovými pásky. Kotvena je do bednění krovu/do římsy. V rámci prací bude demontována a osazena zpět. Konstrukce bude očištěna, odrezována a opatřena ochrannými nátěry.

**Povrch. úpr.:** 2x základní nátěr

**Rozměry:** neznámé. Předpokládaná hmotnost 8,0 kg/bm. Dl.: 3,5+5,0 = celk. dl. 8,5 bm. Hmotnost celkem cca 70 kg

**1 kompl.**

**Z/B7** Nové svorníky M16 - závitovaná tyč M 16P +2 podložky Ø 50/5 + 2 matice M16P + 1x ocelový zazubený hmoždík Ø 75 mm. D+M.

**Povrch. úpr.:** 2 x nástřik základní syntetickou barvou

**Rozměry:** M16P – 250 mm

**76 ks**

**Z/B8** Nové svorníky M20 - závitovaná tyč M 20P +2 podložky Ø 80/8 + 2 matice M20P + 1x ocelový zazubený hmoždík Ø 90 mm. D+M.

**Povrch. úpr.:** 2 x nástřik základní syntetickou barvou

**Rozměry:** M20P – 330 mm

**30 ks**

**Z/B9** Hrotový ochranný systém proti holubům. Základní pásek z UV polykarbonátu s nerez pružnými hroty – kopírující tvar římsy, tmelené transparentním tmelem, typ H111, 1 řada - účinná šíře systému 50-100 mm, dl. hrotů 108 mm, 25 hrotů na bm.

**Rozměry:** dl. 2,0+2,0+4,0+4,5 = celk. dl.: 12,5 bm

**12,5 bm**

**Pozn.: před zahájením prací bude oslovena odborná firma pro provedení návrhu opatření.**

**Z/B10**

Hrotový ochranný systém proti holubům. Základní pásek z UV polykarbonátu s nerez pružnými hroty – kopírující tvar římsy, tmelené transparentním tmelem, typ H112, 1 řada - účinná šíře systému 70 mm, dl. hrotů 108 mm, 50 hrotů na bm.

**Rozměry:** dl. 1,5 bm

**1,5 bm**

**Pozn.: před zahájením prací bude oslovena odborná firma pro provedení návrhu opatření.**

**Z/B11**

Hrotový ochranný systém proti holubům. Základní pásek z UV polykarbonátu s nerez pružnými hroty – kopírující tvar římsy, tmelené transparentním tmelem, typ H112, 1 řada - účinná šíře systému 180 mm, dl. hrotů 108 mm, 75 hrotů na bm.

**Rozměry:** dl. 4x2,5+2x19,0+4x0,75 = celk. dl.: 51,0 bm

**51,0 bm**

**Pozn.: před zahájením prací bude oslovena odborná firma pro provedení návrhu opatření.**



## ÚSEK C: PŘEDNÍ OBJEKT A SPOJOVACÍ KRČEK

### VÝPIS ZÁMEČNICKÝCH A KOVÁŘSKÝCH PRVKŮ

ozn.	popis	množ.
KO/C1	<p>Nové pokrývačské zajišťovací háky kovářsky vyrobené z profilu o průměru 25 mm. Háky jsou umístěny pod vrcholem, „zaháknuty“ za laťování a současně ukotveny do krokví. D+M.</p> <p><b>Materiál:</b> ocel průměr 25 mm, kovářsky opracovaná – dl. 750 mm</p> <p><b>Povrch. úpr.:</b> žárové zinkování +1x základní + 2x vrchní grafitový nátěr černé matné barvy. – viz detailní výkres v PD</p> <p><b>Rozměry:</b> D = 25-750 mm, hmotnost cca 0,7 kg</p>	7 ks
Z/C1	<p>Stávající kotvení pozednice. Kovový pásek 45/12 mm. Kotva je zaháknuta za pozednici. Následně je vedena šikmo k vaznému trámu, do kterého je ukotvena. Zajištěno vruty. Revize prvku. Prvek očistit, odrezovat, dotáhnout a natřít základním nátěrem. Celkem 5 ks.</p> <p><b>Povrch. úpr.:</b> 2 x nátěr základní syntetickou barvou</p> <p><b>Rozměry:</b> 45/12 mm, DL.: ~1250.</p>	5 ks



Z/C2	<p>Stávající kotvení vaznice do štítové stěny. Kovový pásek 45/10 mm. Kotva je ukotvena k vaznici a do přilehlého štítu. Zajištěno vruty. Revize prvku. Prvek očistit, odrezovat, dotáhnout a natřít základním nátěrem. Celkem 2 ks.</p>
------	--



**Povrch. úpr.:** 2 x nátěr základní syntetickou barvou  
**Rozměry:** 45/10 mm, DL.: ~750.

**5 ks**



### Z/C3

Stávající kovové dveře. Jednokřídlé, plné dveře osazené kamenném ostění. Vlastní křídlo je z kovových pásků s výplní z plechu. Spoje nýtované. Dveře jsou opatřeny krabicovým zámkem. Jsou napadeny korozí, nejsou příliš funkční včetně kování.

Repase stávajících dveří včetně kování. Dveře vysadit, odvézt do dílny. Očistit, odstranit korozi a provést nové ochranné nátěry. Repase kování, především krabicového zámku. Doplnění kliky. Osazení zpět na své místo, uvedení do provozu.

**Materiál:** stávající, ocelové profily a plech.

**Povrch. úpr.:** 2 x nátěr základní syntetickou barvou + 2x vrchní nátěr černou matnou barvou (kovářská černá). Před zahájením prací bude potvrzeno pracovníky památkové péče a architektem.

**Rozměry:** ~700/2000 mm

**2 ks**



### Z/C4

Nový typový kotvicí bod pro šikmé střechy a falcovanou krytinou. Kotvicí bod je určen pro jištění osob proti pádu z výšky a do hloubky. Určen je určen max. pro jednu osobu. Kotevní body jsou součástí záchytného systému na střeše objektu. Bod bude umístěn

dle půdorysu záchytného systému. Kotevní bod bude uchycen na dvojistou stojatou drážku pomocí přitlačných šroubů dle montážního návodu. D+M.

**Materiál:** nerezová ocel 1,4301

**Povrch. úpr.:** bez p.ú.

**Rozměry:** 400/92/79 mm

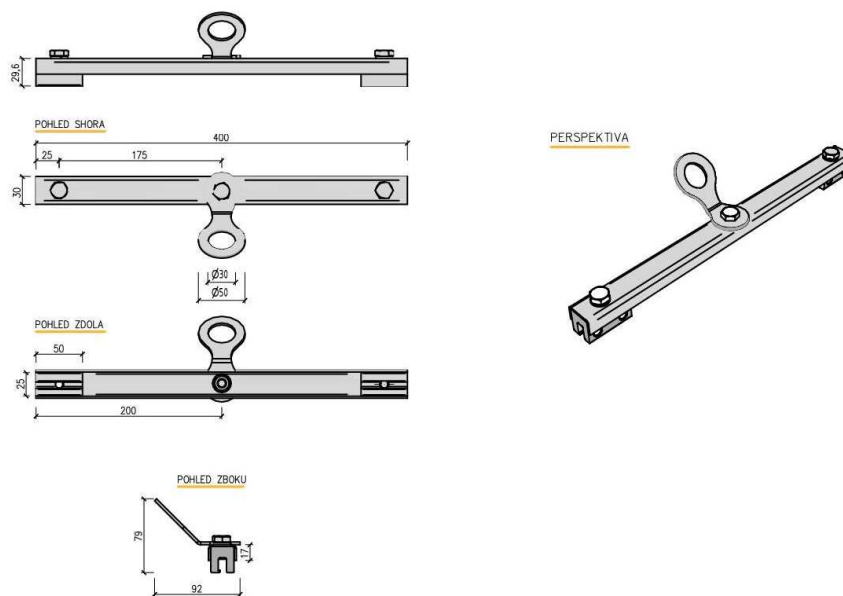
**8 ks**

#### ZÁKLADNÍ INFORMACE

MATERIÁL	JISTĚNÍ OSOB PROTI PÁDU Z VÝŠKY A DO HLoubKY
URČENÍ	NEREZOVÁ OCEL 1.4301
BARVA	NEREZOVÁ OCEL
CERTIFIKACE	DLE EN 795:2012
VÝROBCE	ABS Safety GmbH

#### TECHNICKÉ ÚDAJE

SOUČÁST DODÁVKY KOTVICÍHO BODU	KOTVICÍ BOD: 1 celek KOTEVNÍ SADA: - 4x PŘÍTLAČNÝ ŠROUB
PARAMETRY KOTVENÍ	UTAŽENÍ PŘÍTLAČNÝCH ŠROUBŮ 16 Nm



#### Z/C5

Stávající kovové svorníky konstrukce krovu. Prvek je tvořen atypickou hlavou 40/40/15 mm + závitovou tyčí D = 20 mm + atypickou maticí 50/50/15 mm. Revize prvku. Svorníky očistit, odrezovat, dotáhnout a natřít základním nátěrem. Předpoklad celkem cca 60 ks.

**Povrch. úpr.:** 2 x nátěr základní syntetickou barvou

**Rozměry:** D = 20 mm + matice.

**60 ks**

#### Z/C6

Stávající kovový stožár vzdušného vedení na střeše spojovacího krčku. Stožár není funkční. Vzdušné vedení bylo již v minulosti demontováno. Prvek je tvořen dvojicí stožárů spojených vodorovnými nosníky s porcelánovými izolátory. Stožár bude demontován a uložen v prostoru krovu.

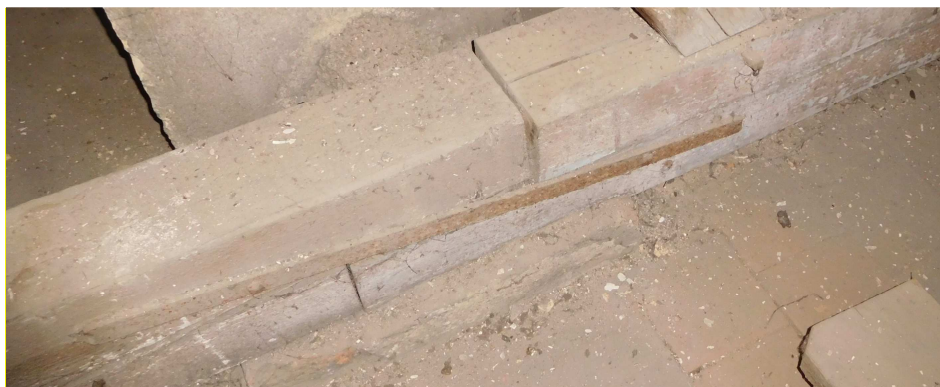
**Povrch. úpr.:** bez p.ú.

**Rozměry:** 2x kovový stožár cca 100/5 – 4500 mm + 7x L 50/50/5 - 2000 mm

Hmotnost celkem do cca 200 kg

**1 ks**

- Z/C7** Stávající kovové tesařské kramle. Předpoklad celkem cca 50 ks. Kramle odrezovat a natřít základním nátěrem.  
**Povrch. úpr.:** 2 x nátěr základní syntetickou barvou  
**Rozměry:** 300x12 mm. Hmotnost do cca 0,5 kg **30 ks**
- Z/C8** Nové svorníky M16 - závitovaná tyč M 16P +2 podložky ø 50/5 + 2 matice M16P + 1x ocelový zazubený hmoždík ø 75 mm. D+M.  
**Povrch. úpr.:** 2 x nástřik základní syntetickou barvou  
**Rozměry:** M16P – 250 mm **84 ks**
- Z/C9** Nové svorníky M20 - závitovaná tyč M 20P +2 podložky ø 80/8 + 2 matice M20P + 1x ocelový zazubený hmoždík ø 90 mm. D+M.  
**Povrch. úpr.:** 2 x nástřik základní syntetickou barvou  
**Rozměry:** M20P – 330 mm **66 ks**
- Z/C10** Nový stožár společné televizní antény (STA). Typový dvoudílný stožár 2x 2,5 m, 48 mm. Komplet včetně 2 ks kotvicích objímek stožáru D = 48 mm, Montážních třmenů a 2 ks držáků na stožár. Nová pozice oproti stávajícímu. Mimo hřebene, cca 500 od hřebene. Demontáž stávajícího stožáru. D+M stožáru nového.  
**Povrch. úpr.:** žárové zinkování + základní + 2x vrchní nátěr (odstín šedá matná). Odstín vybere architekt na základě vzorníku výrobce a vzorků. Nátěr bude proveden speciální barvou na nový pozinkovaný plech.  
**Rozměry:** d = 48 mm, dl. 3,0 m. **1 kompl**  
**Pozice bude stanovena během realizace stavby.**
- Z/C11** Stávající kovová spojka VT. Kovový pásek 35/10 mm + hřeby. Kotva je seknuta do VT a zajištěna hřeby. Revize prvku. Prvek očistit, odrezovat, dotáhnout a natřít základním nátěrem. Celkem 5 ks.  
**Povrch. úpr.:** 2 x nátěr základní syntetickou barvou  
**Rozměry:** 35/10 mm, DL.: ~1250. **6 ks**



- Z/C12** neobsazeno
- Z/C13** Hrotový ochranný systém proti holubům. Základní pásek z UV polykarbonátu s nerez pružnými hroty – kopírující tvar římsy, tmelené transparentním tmelem, typ H112, 1 řada - účinná šíře systému 70 mm, dl. hrotů 108 mm, 50 hrotů na bm.  
**Rozměry:** dl. 4,5+5,0 = celk. dl.: 9,5 bm **9,5 bm**

**Pozn.: před zahájením prací bude oslovena odborná firma pro provedení návrhu opatření.**

**Z/C14**

Hrotový ochranný systém proti holubům. Základní pásek z UV polykarbonátu s nerez pružnými hroty – kopírující tvar římsy, tmelené transparentním tmelem, typ H112, 1 řada - účinná šíře systému 180 mm, dl. hrotů 108 mm, 75 hrotů na bm.


**Rozměry:** dl. 2x4,0+8,0 = celk. dl.: 16,0 bm

**16,0 bm**

**Pozn.: před zahájením prací bude oslovena odborná firma pro provedení návrhu opatření.**

## ÚSEK D: DVORNÍ OBJEKT RADNICE

### VÝPIS ZÁMEČNICKÝCH A KOVÁŘSKÝCH PRVKŮ

ozn.	popis	množ.
Z/D1	<p>Stávající kotvení vaznice do štítové stěny. Kovový pásek 45/10 mm. Kotva je ukotvena k vaznici a do přilehlého štítu. Zajištěno vruty. Revize prvku. Prvek očistit, odrezovat, dotáhnout a natřít základním nátěrem. Celkem 5 ks.</p> <p><b>Povrch. úpr.:</b> 2 x nátěr základní syntetickou barvou</p> <p><b>Rozměry:</b> 45/10 mm, DL.: ~750.</p>	5 ks
		
Z/D2	<p>Nový typový kotvicí bod pro šikmé střechy a falcovanou krytinou. Kotvicí bod je určen pro jištění osob proti pádu z výšky a do hloubky. Určen je určen max. pro jednu osobu. Kotevní body jsou součástí záchytného systému na střeše objektu. Bod bude umístěn dle půdorysu záchytného systému. Kotevní bod bude uchycen na dvojitou stojatou drážku pomocí přitlačných šroubů dle montážního návodu. D+M.</p> <p><b>Materiál:</b> nerezová ocel 1,4301</p> <p><b>Povrch. úpr.:</b> bez p.ú.</p> <p><b>Rozměry:</b> 400/92/79 mm</p>	32 ks
	Viz Z/C4	
Z/D3	<p>Stávající kovové svorníky konstrukce krovu. Prvek je tvořen atypickou hlavou 40/40/15 mm + závitovou tyčí D = 20 mm + atypickou maticí 50/50/15 mm. Revize prvku. Svorníky očistit, odrezovat, dotáhnout a natřít základním nátěrem. Předpoklad celkem cca 60 ks.</p> <p><b>Povrch. úpr.:</b> 2 x nátěr základní syntetickou barvou</p> <p><b>Rozměry:</b> D = 20 mm + matice.</p>	60 ks
Z/D4	<p>Nový systémový světlík. D+M. Hliníkové typové profily + izolační trojsklo. Obdélný tvar, členěno na 6 fixních polí. Před zahájením prací bude zpracována výrobní dokumentace. Tato dokumentace bude předložena k odsouhlasení investorovi, pracovníkům památkové péče a projektantovi. Nutné řešení napojení na okolní konstrukce přes oplechování KL/D11.</p> <p><b>Materiál:</b> typové profily z hliníku (<math>U = 1,04 \text{ W/m}^2\text{K}</math>) + izolační sklo</p> <p><b>Zasklení:</b> izolační trojsklo, čirá skla, horní sklo bezpečnostní. celkové tl. zasklení 42 mm, (<math>U = \text{do } 1,00 \text{ W/m}^2\text{K}</math>)</p> <p><b>Povrch. úpr.:</b> eloxování</p> <p><b>Rozměry:</b> 3100/1300 mm</p>	1 ks





- Z/D5** Stávající kovové tesařské kramle. Předpoklad celkem cca 50 ks. Kramle odrezovat a natřít základním nátěrem.  
**Povrch. úpr.:** 2 x nátěr základní syntetickou barvou  
**Rozměry:** 300x12 mm. Hmotnost do cca 0,5 kg **30 ks**
- Z/D6** Nové svorníky M16 - závitovaná tyč M 16P +2 podložky  $\varnothing$  50/5 + 2 matice M16P + 1x ocelový zazubený hmoždík  $\varnothing$  75 mm. D+M.  
**Povrch. úpr.:** 2 x nástřik základní syntetickou barvou  
**Rozměry:** M16P – 250 mm **76 ks**
- Z/D7** Nové svorníky M20 - závitovaná tyč M 20P +2 podložky  $\varnothing$  80/8 + 2 matice M20P + 1x ocelový zazubený hmoždík  $\varnothing$  90 mm. D+M.  
**Povrch. úpr.:** 2 x nástřik základní syntetickou barvou  
**Rozměry:** M20P – 330 mm **30 ks**
- Z/D8** Stávající kovová spojka ve vrcholu krovu. Kovový pásek 45/10 mm. Kotva je ukotvena ke krokvim. Zajištěno vruty. Revize prvku. Prvek očistit, odrezovat, dotáhnout a natřít základním nátěrem. Celkem 8 ks.  
**Povrch. úpr.:** 2 x nátěr základní syntetickou barvou  
**Rozměry:** 45/10 mm, DL.: ~750. **8 ks**
- Z/D9** Stávající kotvení sloupku do vazného trámu. Kovový pásek 45/10 mm. Kotva ve tvaru U je přisazena k boku sloupku a objímá vazný trám. Zajištěno vruty. Revize prvku. Prvek očistit, odrezovat, dotáhnout a natřít základním nátěrem. Celkem 7 ks.  
**Povrch. úpr.:** 2 x nátěr základní syntetickou barvou  
**Rozměry:** 45/10 mm, DL.: ~1500. **7 ks**
- Z/D10** Nový stožár společné televizní antény (STA). Typový dvoudílný stožár 2x 2,5 m, 48 mm. Komplet včetně 2 ks kotvicích objímek stožáru D = 48 mm, Montážních třmenů a 2 ks držáků na stožár. Nová pozice oproti stávajícímu. Mimo hřeben, cca 500 od hřebene. Demontáž stávajícího stožáru. D+M stožáru nového.  
**Povrch. úpr.:** žárové zinkování + základní + 2x vrchní nátěr (odstín šedá matná). Odstín vybere architekt na základě vzorníku výrobce a vzorků. Nátěr bude proveden speciální barvou na nový pozinkovaný plech.  
**Rozměry:** d = 48 mm, dl. 3,0 m. **1 kompl**  
**Pozice bude stanovena během realizace stavby.**

**POZNÁMKY:**

DODAVATEL PROVEDE PŘED ZAHÁJENÍM VÝROBY PŘESNÉ ZAMĚŘENÍ ROZMĚRŮ KAMENICKÝCH PRVKŮ PŘÍMO NA STAVBĚ!!!

DODAVATEL ZPRACUJE VÝROBNÍ DOKUMENTACI NA NOVÉ PRVKY A PŘEDÁ K ODSOUHLASENÍ ARCHITEKTOVI A INVESTOROVII!!!

VŠECHNY KAMENICKÉ PRVKY JSOU VYKÁZÁNY JAKO VÝROBEK VČ. MONTÁŽE A ZAČIŠTĚNÍ.

POLOHA JEDNOTLIVÝCH PRVKŮ JE VYZNAČENA NA STAVEBNÍCH VÝKRESECH PROJEKTOVÉ DOKUMENTACE.

PŘÍPADNÉ ZMĚNY NEBO NEJASNOSTI V PD JE NUTNÉ KONZULTOVAT S PROJEKTANTEM.